



家园计划 (The Home Project) 🌱🌱🌱



# 对家园的认同

英特飞认同原住民部落的多元文化，其主权和不容割让的领地以及长老制度。并为那些持续治理与关怀家乡的守护者及领导者致以深切的敬意。我们珍视教师、守护向导、智者和一众学生的热情欢迎和经验分享，这是一种新的教育方式。

我们以代代相传的学识为指导，在如今这个互联互通的新时代携手合作，要衷心感谢当地社区的贡献以及他们与自然乡野的紧密相连。

© Rhoda Roberts, AO



作品：梅宁迪中心学校 (Menindee Central School)

# 目录



艾尔兹 The Woolwash 的航拍照片

	简介	04
1972	在家园中成长	05
2017	一场改变一切的会议	06
2018 - 2020	关于设计的对话	07
2019	两河汇流	08
2020	顿悟时刻	11
	创意找到家	12
	什么是“与家园紧密相连”？	13
2020 年底	家园之旅	15
	产品灵感：设计经理采访	20
2021	照进现实	22
2022	将家园织进地毯	24
	为何是 Upon Common Ground?	26
	前路可期	32
	鸣谢	33



# 简介

有些旅程有着明确的起点和终点。而这段旅程却并非如此。

我们是在 Interface 实施“家园计划”及之后开发 **Upon Common Ground** 系列的半途中，才突然意识到的漫长旅程。这是一段始于 60,000 年前的旅程。

这个故事讲述了我们遇到了什么人、学到了什么知识以及我们如何利用这些知识来丰富我们的对原住民的了解，同时探索启发式学习空间是怎样的，以及我们如何帮助创造这些空间，使所有澳大利亚人受益。

这就是“家园计划” (The Home Project)。



作品：梅宁迪中心学校 (Menindee Central School)

1972

# 在家园中成长

50 多年来，英特飞一直都为澳大利亚和悉尼西南部社区的不可分割的一部分而自豪。在此期间，我们帮助设计师和教育工作者营造出可以反映对当下学习空间最新理解的教育环境。在这段时间里，发生了巨大的变化。



20 世纪 70 年代，单色原色图案为学校内饰增添了一抹亮色。



St James Catholic Primary School © PeterClarkePhoto | @LatitudeGroup



## 一场改变一切的会议

英特飞始终在寻求与那些正在定义未来学习的人建立联系。2017 年，我们从新加坡和澳大利亚召集了一批建筑师、设计师、教育家 and 企业家，组成一支独特的小组，讨论我们如何创建一个能为人们建立信心的学习环境。这次活动名为“未来学习空间研讨会”，后来成为了我们旅程中的一个路标。

被选中的参与者代表了多样化的观点和经验，他们在塑造未来学习的过程中发挥着不同的作用。我们所涵盖的内容范围广泛，但又很集中：最后得出六大关键主题，开阔视野，以及坚定继续对话的承诺。



## 关于设计的对话

在接下来的两年里，Interface 积极与澳大利亚的研讨会参与者接触，并一同深入研究了我们在研讨会上的发现。这些设计论坛 (Design Forums) 着重于总结教育环境中地板所需的基础性能和功能属性，以及地板产品如何在教育环境中发挥积极作用。这些论坛由我们在澳大利亚的设计工作室和业务发展经理负责，包括领先的专业建筑师、设计师和顾问。这些专家为对话带来的丰富知识对于指导我们的旅程至关重要。





# 两条河流的交汇

与许多澳大利亚企业一样，英特飞也致力于实施《和解行动计划》，这是 1991 年皇家委员会对拘期间原住民死亡事件进行调查后提出的一项重要建议和计划。



乔治河鸟瞰图  
Woolwash, Airds

“

《和解行动计划》(RAP) 使得组织能够可持续地、战略性地采取有意义的行动，推动和解。  
《和解行动计划》围绕紧密联系、尊重和机会为核心支柱，为原住民和托雷斯海峡岛民提供切实利益，提高经济公平性，并支持原住民的自决权。

澳大利亚和解协会





英特飞 的第一个《和解行动计划》从“反思” (ReBect) 层面入手并于 2019 年推出，专注于教育和目标，这也是《和解行动计划》交付成果中的两个主要支柱。Interface 为布里尔路公共学校 (Briar Road Public School) 的当地土著儿童举办了工厂参观和可持续发展讲座，并发现这种经验可丰富儿童和企业的经验。

在《反思和解行动计划》发布的同时，英特飞与悉尼的一所学校及其原住民学生探讨了设计论坛的发现。两条支流即将相交，汇成一条强大的思想之河。

学生们进行沉浸式家园活动 The Woolwash, Aird。



# 顿悟时刻

在我们团队中，有一个人看到我们的《和解行动计划》和设计论坛这两个项目是相互交叉的。我们在未来学习空间方面的工作与一些学校正在实施的传统原住民教学方式之间存在着紧密联系。

我们在设计论坛上的发现也同样映射了澳大利亚原住民的传统教学和叙事方式。我们可以看到，当代和传统结合起来会变得更丰富、更深入，6万年前的方法在现代世界中同样适用。我们知道这并非巧合。这些想法之所以能融合到一起，并非命运使然，而在于我们对积极变化的渴望。



在踏上家园之旅之前于甘蓝树岛公立学校 (Cabbage Tree Island Public School) 的畅谈角。畅谈角是一种大众聚会，一种协作交流方式。它提供了一个受人尊重、让人说话和被人倾听的地方。



# 创意找到家

我们的顿悟时刻促成了“**家园计划**”的诞生。这个计划关乎合作、体验、沉浸和紧密相连。在这个计划中，我们不断学习，鼓励自己做得更多，跳出已知范围，走进一个充满认可、好奇和共鸣的空间。

该项目由英特飞设计工作室经理领导，与一名巴坎吉 (Barkandji) 女士、当代艺术家 Danielle Mate Sullivan 及四所新南威尔士州学校合作。希望能够与他们的原住民学生共同举办创意和艺术研讨会，了解原住民的教育经验。



# 什么是“与家园紧密相连”？



“家园”是原住民经常使用的术语，用来描述与他们息息相关的土地、水道和海洋。这个术语包含有关法律、地点、习俗、语言、精神信仰、文化实践、物质食粮、家庭和身份的复杂概念。

与梅宁迪中心学校学生和教职工在家园。



“

“与家园紧密相连”并非一个可以轻松解读的概念。它是一种让你的内心充满自豪的感觉：为家园而自豪，为人民而自豪。作为原住民，我们知道我们并不拥有土地，而是土地拥有我们。我们是家园的守护者。我们担负着关怀家园，以及所有那些将家园称为家的人的文化责任。我们知道，也能感受到我们的祖先在家园的存在。家园是我们的力量，是我们的家园，是我们的根。我们的血脉深深地融入家园之中。

这里过去是，将来也是原住民的家园。

**Tammy Anderson** - 布里尔路公立学校校长  
Biripi 女士



2020 年底

## 家园之旅

知识来源于体验。为此，2020 年底团队前往家园，探索与家园的紧密联系对原住民学生、其教育者和长者意味着什么。

我们使用艺术媒介进行的沉浸式研讨会，帮助学生从听觉、视觉、嗅觉、触觉和感觉上感受他们的土地。我们探索了四大自然地貌：Freshwater、Saltwater、Rainforest 和 Desert。第五大主题 Spinifex 由于新冠疫情影响，我们采用虚拟方式。



Desert



Rainforest



Saltwater



Freshwater



这些地区是澳大利亚所有主要地区的代表，并对生活在其中的人有着特殊的意义。在各个地区，我们都与学校及其领导展开合作。这些学校包括：

**布里尔路公立学校 (Briar Rd Public School)**  
**伊登海洋中学 (Eden Marine High School)**  
**梅宁迪中心学校 (Menindee Central School)**  
**甘蓝树岛公立学校 (Cabbage Tree Island Public School)**



研讨会的成果使我们更深入地了解到土地对原住民的意义，他们的祖先如何创造了这些地方，以及所有在那里生活过的人。学生们的艺术作品使我们从视觉和结构方面获得见解，进而通过新的产品系列将这种与家园紧密相连的理念带入课堂。

现在，设计团队可以开始艰苦工作了。



The trees lean on each other it seems like they know the meaning of family.



来自家园甘蓝树岛公立学校的学生。





“

我真的为今天孩子们所创造的一切 成果感到骄傲，他们真正沉浸在这种环境中，知道 Bundjalung 是多样化的。因此对于我们的孩子来说，这是一个很好的体验，使他们能够探索 Bundjalung 的多样性，关注家园、关怀家园及其对我们的未来的意义。

Dyonne Anderson - 校长  
甘蓝树岛公立学校 (Cabbage Tree Island Public School)



作品：甘蓝树岛公立学校 (Cabbage Tree Island Public School)



The stones  
look like they're slowly  
emerging from the water  
dragging their way up the  
banks of sand.

作品：梅宁迪中心学校 (Menindee Central School)



由原住民艺术家  
Danielle Sullivan 主持  
的学生艺术工作坊。



# 产品灵感：设计经理采访

在与原住民教育工作者、儿童和部落智者一起在家园工作期间，我们有幸观察并了解到他们与家园之间的深厚关系。他们认为，家园及其所包含的一切都是由祖先创造的，并且他们依然生活在土地、水和天空中。这种与家园的联系是一种精神上的联系。这里的人关爱着他们的家园，而家园反过来也关爱着她的人民。

当我和孩子们共处在家园中，他们与家园的联系显而易见。对大多数人来说，在家园里能找到轻松、目标、舒适和归属感。他们所站立的地方似乎使他们感到与一种比他们更伟大的东西相连。

一些人说他们可以“感受到他们的文化”，许多人说他们感到“平静和安宁”。他们流传下来的、关于自己这片土地的故事和知识，而这似乎真正增强了他们与家园和祖先的关系。

**Upon Common Ground** 产品系列的主题就是探索这种与家园的深厚关系和热爱。为此，我们借鉴了英特飞采用自然主义设计原则进行设计的经验。自然主义设计认为，人类与自然界中的模式、形式、材料和光线有着与生俱来的联系。此类设计还可以唤起人们对与户外联系的积极感受，并产生一种幸福感。我们的目标是创建一种具有视觉和结构元素的地板系列，这一元素深入揭示了与家园紧密联系的感觉，并且儿童可以在他们的日常学习空间中使用。



在开发这一系列时，我们探索的另一个协同作用是英特飞的可持续发展核心原则。原住民文化以理解和培育家园为核心。他们在日常生活的各个方面都“轻装上阵”，以确保关心他们的土地的关爱。

在打造这一系列的过程中，我们探索了纱线、底背和制造方法，这些都来自于我们在可持续制造方面的丰富知识库。因此，这个产品系列反过来也可以：“轻装上阵”走进家园。



The water reflects like the ~~most~~ innocent eyes of a dingo pup.



原住民 Ossie 大叔展示使用橡树叶创作音乐的艺术。





# 照进现实

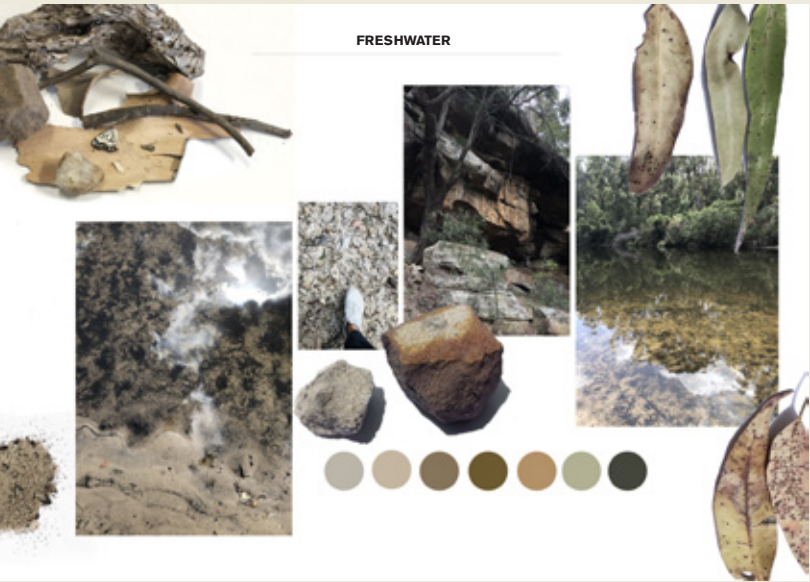
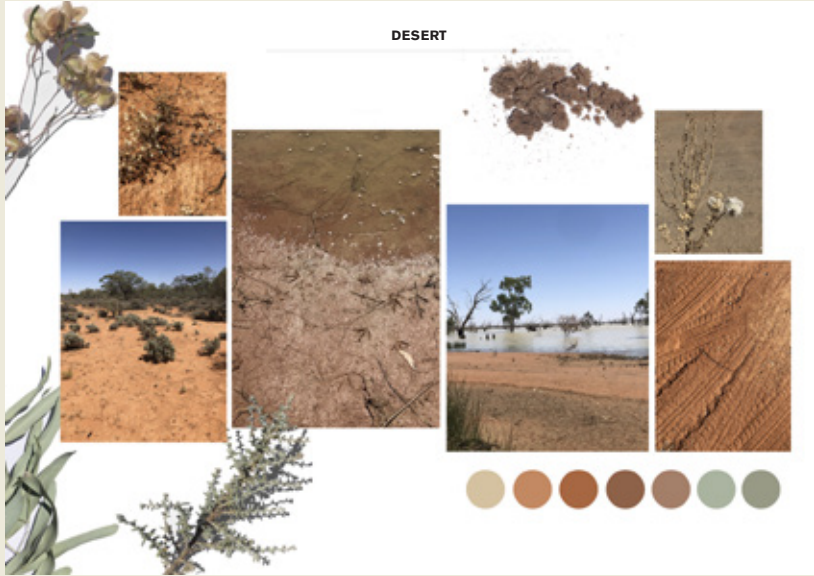
在为创建产品系列而设定任务时，我们意地致力于使其真正体现出在家园所体验到的一切，且需要反映出我们在设计论坛上学到的关于启发式学习空间的知识。绝不能有丝毫妥协。

在整个2021年，我们进行了为期 6 个月的开发流程。色彩、图案和纹理被转化为产品，最初是电子形式，然后在我们位于新南威尔士州的 Minto 工厂用真正的织物进行试验。

接下来，我们按照两个严格的标准来测试每个产品：

- 1.它们是否体现出所描绘地区“与家园紧密相连”？
- 2.它们是否符合教育设计论坛所列出的功能性能标准？

为了使产品开发取得成功，需要明确满足这两项标准。他们做到了，因此我们的旅程又向前迈进一步。





# 将家园织进地毯

旅程的下一阶段要轻松得多，那就是：生产。我们拥有世界一流的生产设施，并且我们的团队非常熟悉将创意变成商业地板这一过程。生产完成后，我们会对其进行测试，以确保符合我们以及行业的高标准。在 2022 年底，我们已准备好向工业界、建筑界和设计界推出 **Upon Common Ground** 系列。

这是不是意味着我们抵达了旅程的终点？离的还很远。尽管我们在起点出发时甚至不知道终点在何处（甚至不知道我们已经在路上），但现在我们非常清楚地知道走的是一段什么样的旅程，而这个产品系列的推出只是我们迈出的第一步。现在，我们已经有了更清晰的认知，知道我们的使命是什么，以及我们如何以细微但非常诚实的方式帮助实现和解与教育。



学生在 Interface 明托工厂参观。





# 为何是 *Upon Common Ground*?

2021 年初，我们将该产品系列命名为“家园” (Home)，但为了更好地反映我们所学到的知识，我们需要一个更有内涵的名字， 一个能更广泛地反映我们致力于落实 RAP和解行动计划，并渴望创造一个启发式学习环境目标的名字。

以下是我们的灵感：  
首先，《和解行动计划》是我们作为一个公司和家园在新澳大利亚人和原住民之间找到共同点的一部分。

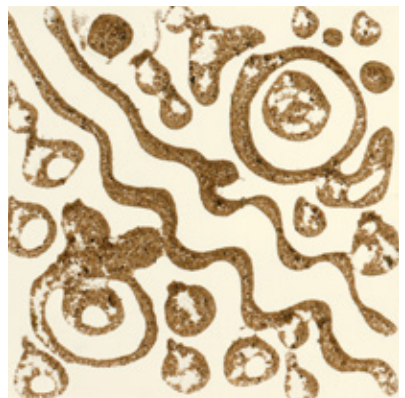
我们也认同，在澳大利亚，无论我们在哪里，我们都行走在一片共同的土地上。家园是原住民信仰的核心，我们都需要理解土地对于原住民的重要性。

在职业上，作为教育环境地板的设计师，我们正在寻求所有利益相关者之间的共同点，围绕当代教育实践，以及我们为教育设计的空间如何对教育产生积极成果。

但最重要的是，我们热衷于通过和解为所有澳大利亚人找到共同点。



作品：布里尔路公立学校 (Briar Rd Public School)



Upon Common Ground 系列 - **Freshwater**

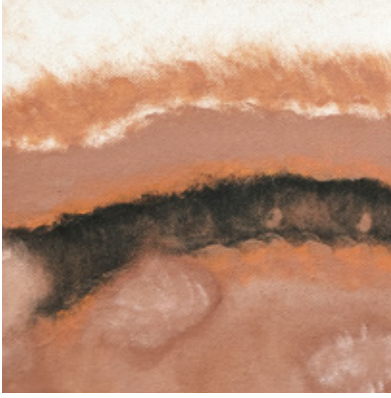


Upon Common Ground 系列 - **Saltwater**



作品：伊登海洋中学 (Eden Marine High School)

作品：梅宁迪中心学校 (Menindee Central School)



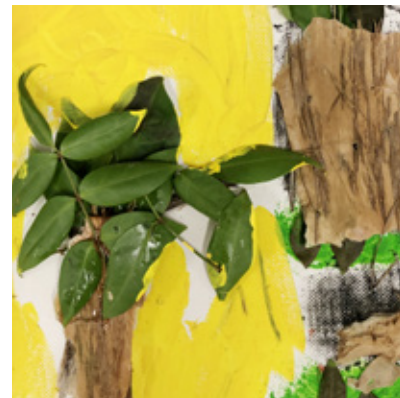
Upon Common Ground 系列 - **Desert**





Upon Common Ground 系列 - **Rainforest**

作品：甘蓝树岛公立学校 (Cabbage Tree Island Public School)



Upon Common Ground 系列 - **Spinifex**





# 未来之路

随着我们深化与合作社区的关系并扩大对原住民文化的理解，家园计划 (Home Project) 将继续发展。在项目中，我们特意融入互惠互助的理念。因此随着项目推进，我们将继续通过研讨会、赞助和参与，寻找与原住民社区合作并为其提供支持的机会。我们将依靠外部文化咨询小组来支持和指导我们的践行《和解行动计划》，以确保旅程的路径清晰。

我们还希望通过设计论坛与合作者进行长期广泛的设计咨询，产生有影响力的、尊重他人的设计。我们将继续在这一空间工作。

通过这一旅程将使 特飞与原住民以及托雷斯海峡岛民利益相关者建立有意义的关系，并为所有澳大利亚人建立可持续的机会。

我们承诺为家园原住民和托雷斯海峡岛民校长协会 (NATSIPA) 提供支持，并将继续与学校合作，为其及其社区提供资金，同时在未来项目中共同合作，使我们可以受益并丰富彼此的理念、哲学和政策。

这是一段始于60,000 年前的旅程，只是在过去 0.5% 的时间里，原住民被迫与其他文化以一种能够深刻改变其文化的方式共存。这个项目不过是我们对这一不可思议旅程的认可，还有我们与所有的澳大利亚人一样，可以在基于关系、尊重和机会这三大核心支柱，引导澳大利亚走向有意义的和解方面发挥自己的作用，丰富我们所有人的生活。



# 鸣谢

感谢所有的设计合作伙伴、合作学校及其热忱的校长和员工与我们合作，并提供宝贵的见解。

## 学校

布里尔路公立学校 (Briar Rd Public School)  
甘蓝树岛公立学校 (Cabbage Tree Island Public School)  
伊登海洋中学 (Eden Marine High School)  
梅宁迪中心学校 (Menindee Central School)

## 设计论坛

Alleanza Architecture  
Anne Knock Consulting  
Architectus  
BKA Architecture  
Brand Architecture  
Clarke Hopkins Clarke  
COX Architecture  
EIW Architects  
JDH Architects  
LEAF Architecture  
Munns Sly Moore Architects  
Santelli Architects  
Smith Tracey Architects  
SQU Group  
Swanbury Penglase  
Taylor Robinson Chaney Broderick

## 家园图片摄影师：

Bini Paea、Junior Meredith 和 Dan Gosse



右上角艺术作品：甘蓝树岛公立学校 (Cabbage Tree Island Public School)

左上角：梅宁迪中心学校 (Menindee Central School)

左下角：布里尔路公立学校 (Briar Rd Public School)







[www.interface.com](http://www.interface.com)